

Estimaciones agrícolas

Informe semanal

20 de Abril de 2023

Secretaría de Agricultura,
Ganadería y Pesca



Ministerio de Economía
Argentina

INFORME SEMANAL al 20 de abril 2023

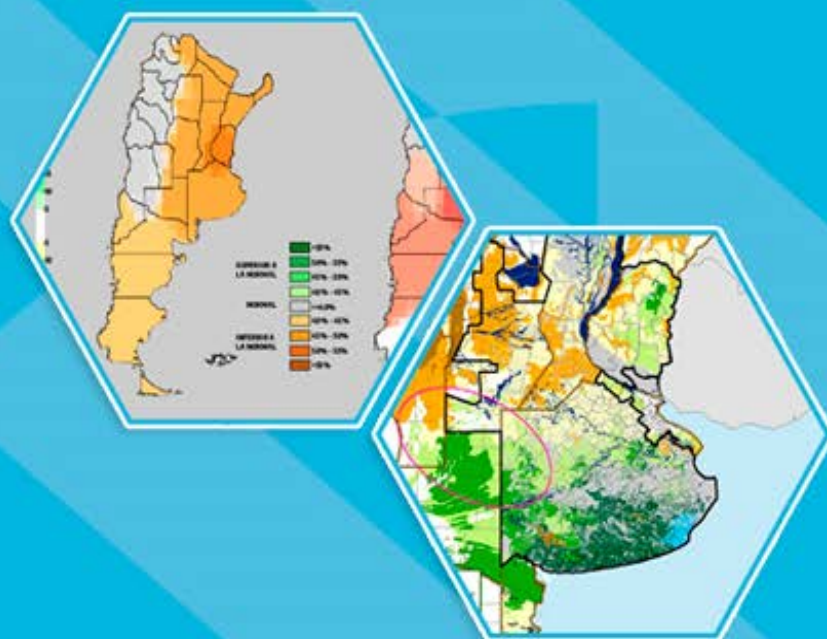
Índice

- ✓ Panorama Agroclimático
 - Precipitaciones
 - Temperaturas
 - Estado de las reservas hídricas
- ✓ Evolución de los cultivos al 20/04/2023
 - Cosecha Gruesa, Campaña 22/23 (Algodón, Arroz, Girasol, Maíz, Maní, Poroto, Soja, Sorgo)
- ✓ Mapa de delegaciones
- ✓ Avance de la cosecha de algodón 22/23
- ✓ Avance de la cosecha de arroz 22/23
- ✓ Avance de la cosecha de girasol 22/23
- ✓ Avance de la cosecha de maíz 22/23
- ✓ Avance de la cosecha de soja 22/23
- ✓ Área sembrada de Granos y Algodón, 2012/2013 - 2021/2022
- ✓ Volúmenes de producción de Granos y Algodón, 2012/2013 - 2021/2022
- ✓ Producción de cultivos en la República Argentina, 2021/2022
- ✓ Humedad del suelo y aspecto del cultivo (Girasol)
- ✓ Humedad del suelo y aspecto del cultivo (Maíz)
- ✓ Humedad del suelo y aspecto del cultivo (Soja)

Si desea alguna aclaración respecto a la información presentada en este reporte, puede comunicarse con el 011-4349-2758 o vía e-mail a: direstiagri@magyp.gob.ar

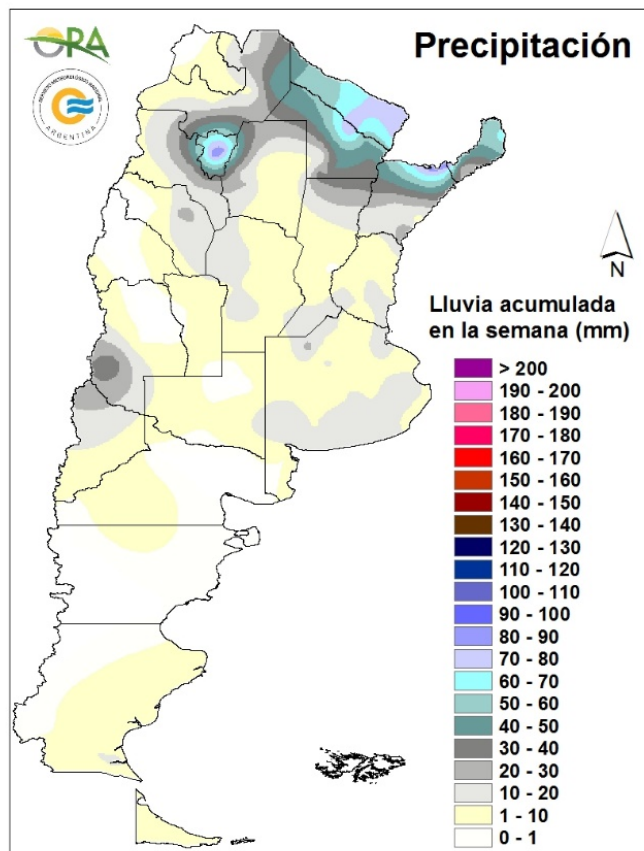


Panorama Agroclimático



PRECIPITACIONES

Las precipitaciones más importantes de la última semana se reportaron en el norte del país. En el NEA los acumulados superaron, en general, los 40mm, con máximos locales en Posadas (91mm), Ituzaingó (85mm), Pampa del Indio (80mm) y Formosa (73mm). En el NOA, por otro lado, se registró un máximo puntual en Tucumán (84mm). Fuera de estas regiones se observa un máximo local en Malargüe (37mm), Mendoza. En sectores de Córdoba, Santa Fe, Entre Ríos y Buenos Aires se reportaron eventos aislados que no superaron los 20mm, mientras que en el resto del país los acumulados fueron escasos o nulos.

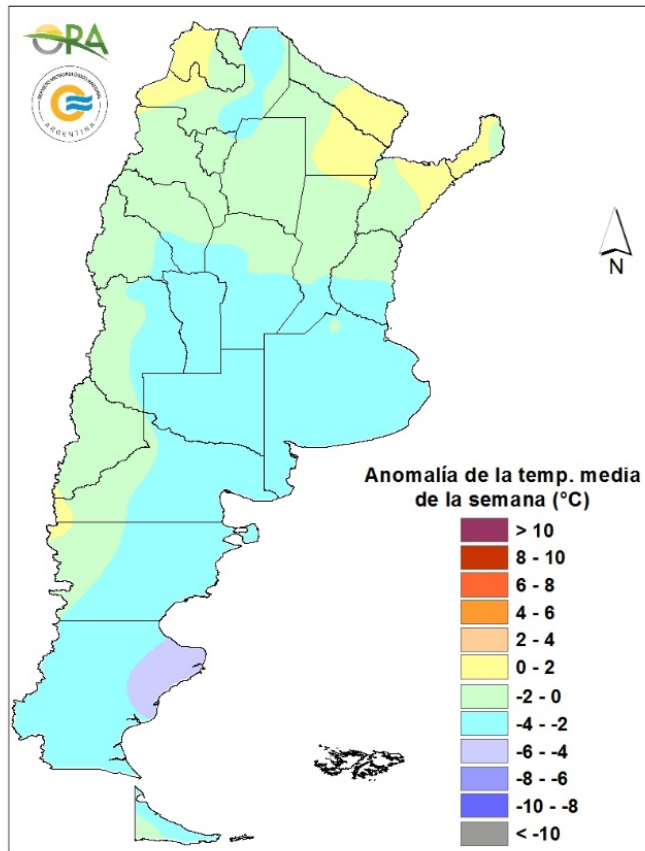


Precipitaciones acumuladas en la semana

No se esperan grandes acumulados en la semana. Entre miércoles y viernes podrían darse algunas lluvias aisladas en zonas cordilleranas de Patagonia y Cuyo. A partir del sábado con el ingreso y avance del sistema de baja presión segregado podrían darse precipitaciones entre sábado y lunes en el norte de Mendoza, centro y norte de San Luis, San Juan, NOA, Córdoba, sur de Santa Fe, norte de Buenos Aires, sur de Entre Ríos y algunos sectores de Corrientes y Misiones.

TEMPERATURAS

Las temperaturas medias de los últimos siete días fueron significativamente inferiores a las normales en la región costera de Patagonia, sectores de Cuyo, de la zona central y de la provincia de Buenos Aires, mientras que se dieron de acuerdo a lo esperado para la época del año en el resto del país. El ingreso de una masa de aire frío proveniente del sur produjo un descenso en las temperaturas, reportándose heladas agronómicas en Mendoza, La Pampa, San Luis, Córdoba y Buenos Aires. Las heladas meteorológicas abarcaron prácticamente la totalidad de Patagonia, destacándose El Calafate (-7°C) y sectores aislados de la provincia de Buenos Aires, con un mínimo en Coronel Suarez (-1,4°C). Por otro lado, en el NEA las máximas superaron en general los 30°C, destacándose Formosa (36,1°C).

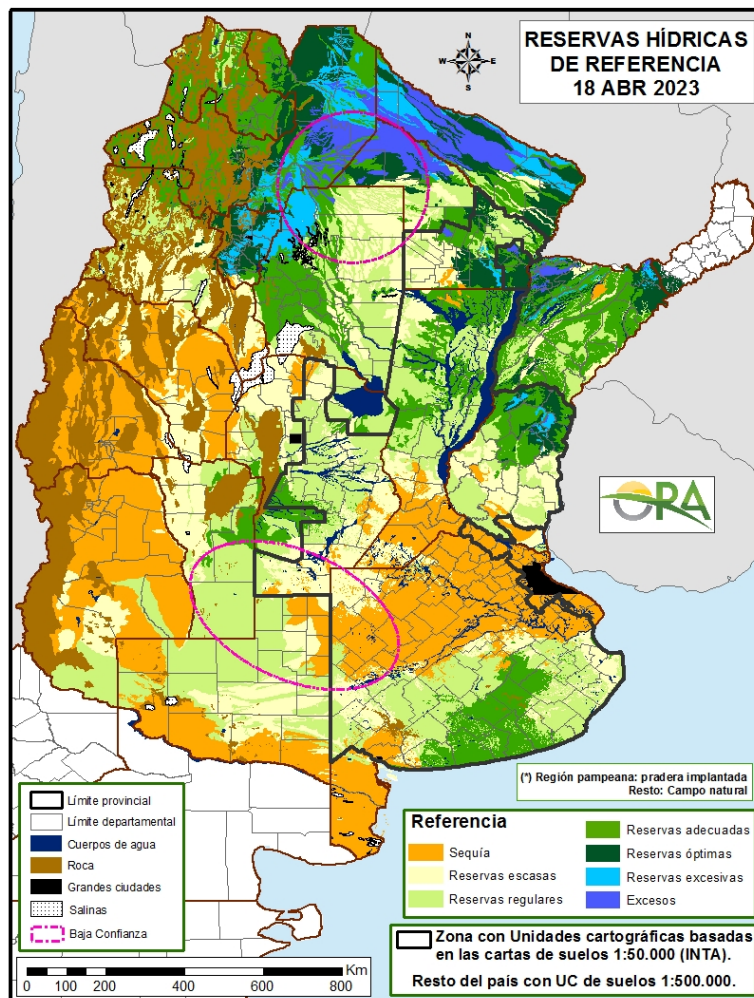


Anomalía de la temperatura media de la semana

Se esperan temperaturas medias normales a sobre lo normal en el centro y sur de Argentina, mientras que en el norte se esperan temperaturas normales a levemente bajo lo normal para esta época. Entre miércoles y viernes se esperan temperaturas bajas en el centro y sur del país, con posibilidad de heladas al sur de Buenos Aires durante el jueves. A partir del sábado y hasta el martes próximo se espera un leve aumento en las temperaturas máximas en la zona central con un leve descenso en las temperaturas mínimas durante el domingo. En el norte, el ingreso de un sistema de baja presión segregada ocasionará un descenso de las temperaturas entre sábado y martes próximo, principalmente en el NOA.

ESTADO DE LAS RESERVAS HIDRICAS

El mapa corresponde a la estimación de contenido de agua en el primer metro de suelo para lotes con PASTURA IMPLANTADA O CAMPO NATURAL, según corresponda. Valores locales de reservas pueden consultarse en http://www.ora.gob.ar/camp_actual_reservas.php. Se observa una recarga en los perfiles hídricos en el norte del país en concordancia con las lluvias registradas durante la última semana. Conforme a esto Tucumán, el este de Salta, noroeste de Chaco y buena parte de Formosa presentan reservas excesivas y excesos hídricos, mientras que en el resto de dichas provincias los almacenajes son adecuados y óptimos. En Corrientes y en el norte de Entre Ríos se aprecian algunos polígonos con reservas excesivas, si bien predominan los niveles de humedad adecuados, al igual que en el norte de Santa Fe. En Córdoba y San Luis los almacenajes son, en general, regulares, si bien hay sectores donde son adecuados, debido a las lluvias de los últimos días. Por otro lado, en el sur de Santa Fe, norte de Buenos Aires, noreste de La Pampa y sudeste de Córdoba las reservas son deficitarias, sin probabilidades de mejoras significativas durante la próxima semana, teniendo en cuenta la previsión de lluvias. En el centro-sur de Buenos Aires se mantienen las reservas hídricas regulares y adecuadas, mientras que en la región de Bahía Blanca, Villarino y Patagones son insuficientes.



Mapa de reservas hídricas hecho a partir de datos meteorológicos del SMN y del INTA e información de suelos del INTA



Estado de los Cultivos



Cosecha Gruesa – Campaña 2022/2023

ALGODÓN



La cosecha del algodón sigue su curso en la delegación Charata con rindes por debajo de lo esperado. Los cuadros que tuvieron problemas en la defoliación por la falta de actividad en planta por estrés hídrico tuvieron inconvenientes en el trabajo de cosecha y disminución de calidad para el desmote. Muchos lotes se encuentran hoy reactivos, por el cambio en las condiciones de humedad del suelo, y por ende se observa mucho rebrote de plantas que retrasa las labores de cosecha.

La cosecha del cultivo en el ámbito de la delegación Roque Sáenz Peña no presenta prácticamente avances debido a las condiciones de lluvias y lloviznas de la última semana. Se mantienen rendimientos y condiciones regulares a malas.



En la delegación Avellaneda, el cultivo continúa en llenado de bochas o apertura de cápsulas mientras avanza lentamente la cosecha de los lotes más adelantados.



En la delegación Santiago del Estero se registraron tenues lloviznas desde el miércoles pasado que impidieron avanzar con la cosecha del cultivo.

En la delegación Quimilí, el cultivo avanza en sus etapas, sin actualizaciones con respecto al último informe.



Luego de las lluvias registradas en la semana en la delegación Salta, la cosecha se vio impedida de continuar no solo por la falta de piso inicial, sino también por las prolongadas condiciones de alta humedad ambiental que se dieron a lo largo de los días subsiguientes.

ARROZ



Se da por finalizada la cosecha en toda la provincia, alcanzándose rendimientos promedio de 55 qq/ha para el arroz largo ancho y de 75,5 qq/ha en la variedad largo fino.



En la delegación Paraná, es avanzado el porcentaje de lotes ya recolectados de la variedad largo fino. Los rendimientos obtenidos son buenos y el promedio se acerca a los 78 qq/ha. También se encuentra iniciada la cosecha de la variedad largo ancho con aceptables rendimientos.

El avance de cosecha en la delegación Rosario del Tala, se ubica en 35%. Para el tipo largo ancho con rindes promedian los 55 qq/ha y para largo fino los 75 qq/ha aunque hay lotes que están rindiendo 100 qq/ha aproximadamente. Se reportan enfermedades fúngicas de tallo.



En la delegación Avellaneda continúa la cosecha del largo fino, con rendimientos levemente en caída, del orden de los 67 qq/ha. Avanza la cosecha de la variedad largo ancho cuyo rendimiento ronda los 60 qq/ha.

En la delegación Rafaela, continúa la cosecha a buen ritmo y se aproxima a la fase final; los rindes permanecen buenos. El rendimiento de la variedad largo fino se estima en los 70 qq/ha y el largo ancho se encuentra levemente por encima de 60 qq/ha.

GIRASOL



En la delegación Bolívar, se registraron lluvias de pocos mm que promedian los 7 u 8 mm. Se da por finalizada la cosecha de girasol con rindes muy buenos en Olavarría.

La cosecha de girasol prácticamente llega a su fin en la delegación Junín, con muy buenos resultados en general y comparando con el resto de los cultivos. El valor promedio de rinde alcanzó los 35 qq/ha.

En la delegación Lincoln quedan muy pocos lotes para dar por finalizada la cosecha con un rendimiento promedio de 31 qq/ha.

En la delegación Salliqueló continúa la recolección del girasol y quedan lotes puntuales para dar por finalizada la cosecha. En tanto que en la delegación Tres Arroyos, la humedad ha impedido un mayor avance de cosecha.



Se ha logrado un avance del 98% de la trilla en la delegación Marcos Juárez. Quedan aquellos lotes sembrados muy tarde o de segunda. Los rindes van de 8 a 32 qq/ha con promedios de 20 -23 qq/ha.

MAÍZ



En el norte de la provincia (delegaciones Pergamino y Junín) continúa la cosecha de manera muy lenta a medida que el grano pierde humedad. Hasta la fecha se están obteniendo valores de rinde que rondan los 30-50 qq/ha. Se observan muchos lotes que han sido picados como reserva forrajera.

En la delegación Pehuajó se alcanzó casi el 50% de superficie cosechada con rendimientos cercanos a la normalidad en Trenque Lauquen y Rivadavia, explicado por napa y mayores lluvias,

en estos partidos es difícil ver lotes con rendimientos menores a los 50 qq/ha y son comunes las producciones de 85 qq/ha con picos de 100 qq/ha en Martín Fierro y el sur de Trenque Lauquen. El resto de los partidos presenta una gran heterogeneidad desde lotes perdidos a rendimientos máximos de 85-90 qq/ha, siendo muy comunes los valores de 65-70 qq/ha. En el partido de Carlos Tejedor, la única excepción es Tres Algarrobos, con producciones buenas que superan los 80 qq/ha, en el resto del partido difícilmente superen los 60 qq/ha.

El estado de los lotes de maíz en la delegación Bragado es regular a malo, dependiendo de las lluvias recibidas. Los de siembra temprana de la zona oeste (Nueve de Julio, Bragado, y parte de Alberti y Chivilcoy) se encuentran en mejores condiciones por haber recibido algunas precipitaciones adicionales durante la floración y el llenado, aunque estas fueron muy variables. Prosigue la cosecha de los maíces tempranos, con rendimientos muy variables pero en términos generales están muy por debajo de los valores históricos para cada zona o partido. En esta campaña, estos maíces representan entre el 10% y el 20% del total del maíz sembrado. Los maíces de segunda o tardíos en el oeste de la delegación han sufrido plenamente el déficit hídrico, encontrándose finalizando la floración y en comienzo de llenado. Los maíces ubicados en la zona este y centro (Chivilcoy, Suipacha, Mercedes), tanto los de siembra temprana, como los tardíos y de segunda, se encuentran en un estado malo e irreversible. El destino de estos maíces es el corte y confección de rollos/silaje para alimentación animal, como forma de darle un aprovechamiento y para paliar la situación de falta de alimentos para los animales.

Los maíces tempranos de la delegación Veinticinco de Mayo están listos para cosechar. Los ya trillados van arrojando rendimientos muy heterogéneos dependientes de la condición climática que sufrió cada lote. La amplitud de rindes es importante pero el promedio se encuentra considerablemente más bajo comparado con las últimas campañas. Los maíces tardíos también presentan diversos aspectos según las condiciones puntuales de humedad de cada uno de los lotes, por características de los suelos o por registros pluviométricos, pero en general poseen un porte mucho menor a la media de los últimos años, con una expectativa de rendimiento, al menos, un 40% inferior a los promedios de los últimos años.

Prosigue lentamente la trilla del cereal en el ámbito de la delegación La Plata con rendimientos muy bajos, con mínimos históricos que promedian los 50 qq/ha. En muchos casos se ha picado o enrollado.

En la delegación General Madariaga sólo resta una baja proporción de lotes aun en llenado de granos, la mayoría transita el inicio o la plena madurez.

Los maíces de la delegación Bolívar presentan rindes desparejos, con un promedio de 67 qq/ha. Muchos lotes serán destinados a forraje.

Se mantiene el ritmo de recolección de los maíces de la delegación Salliqueló alcanzando un porcentaje del 78%. Los cuadros de segunda o tardíos están finalizando su etapa reproductiva presentando una condición regular por ser los más complicados en cuanto a la disponibilidad de humedad.

En la delegación Pigüé la presencia de las primeras heladas le ponen fin al ciclo de llenado de grano.

En la delegación Tandil el cultivo se encuentra en distintos estados de madurez y secándose progresivamente, con buen estado general.

En delegación Bahía Blanca se dieron algunas precipitaciones que favorecen la recarga de los perfiles. El cultivo de maíz se encuentra en estadios de fin de llenado los más atrasados, y en madurez perdiendo humedad la gran mayoría de los lotes.



Favorecida por las condiciones climáticas continuó la cosecha del maíz temprano en la delegación Laboulaye, con rindes que oscilan entre 45 y 60 qq/ha, pero con lotes que registran hasta 90 qq/ha. Se puede dar por finalizada la trilla en el departamento Saenz Peña, quedando algunos lotes en el departamento General Roca. Se estima que en los próximos días se complete el total de la superficie que esta campaña no superó el 15% del total sembrado con maíz. La mayor parte del maíz tardío y de segunda está en grano dentado (R5). Es alta la variabilidad en su condición según el lote y la zona. Los maíces tardíos sembrados en el mes de enero presentan una mejor condición debido a que contaron con buena humedad en el período crítico por las lluvias ocurridas durante el mes de febrero. Actualmente están en pleno llenado.

También prosiguió la cosecha de los maíces tempranos en la delegación Marcos Juárez, con rindes variados. En la zona norte el 70% de los lotes se destinaron a forraje, picado o consumo directo. Se espera poder cosechar algo de los tardíos. En la zona central, Marcos Juárez, Monte Buey, J. Posse y Corral de Bustos presentan promedios que están en los 70-75 qq/ha, pero en otras zonas más al oeste los mismos caen a 30 -40 qq/ha. El maíz tardío se encuentra en estado de grano pastoso a grano duro, observándose en situaciones diversas y con mucha heterogeneidad dentro de los lotes, siendo su estado regular.

En la delegación Río Cuarto la semana se presentó muy húmeda. Los lotes sin cosechar, comenzaron a caerse. Los tardíos están madurando, se observa que los más afectados por la sequía maduran muy rápido.

Los lotes implantados en la delegación San Francisco, en general, se encuentran en grano pastoso y los lotes de siembras tempranas en madurez de cosecha. Prosiguió la cosecha de lotes de siembras tempranas con bajos rendimientos cercanos a los entre 35 y 45 qq/ha y baja calidad de grano.



El cultivo de maíz en el ámbito de la delegación Roque Sáenz Peña recibió un alivio con precipitaciones generalizadas y descenso significativo de la temperatura pero, en general, ya llegan demasiado tarde. Los lotes se desarrollan en etapas de floración a grano pastoso en condiciones generales regulares.



En la delegación Paraná se encuentra concluida la cosecha del maíz de primera. El promedio de rendimiento final se encuentra cercano a los 32 qq/ha, valor muy por debajo del histórico. Los lotes de maíz de segunda y tardíos avanzan hacia llenado de granos con buena disponibilidad de agua, pero son muchos los que han sufrido daños por la sequía y extremas temperaturas durante el periodo crítico.

En la delegación Rosario del Tala la cosecha de los maíces tempranos está terminada, con rindes muy dispares y en general muy bajos. En cuanto a los maíces de segunda y tardíos la condición es mala, a pesar de que mejoraron últimamente por las lluvias recibidas. Se dan por perdidas unas 25.000 ha en la jurisdicción (están siendo picadas o aprovechadas como rollos), y para la superficie restante en producción se espera poder cosechar con rindes de entre 18 y 20 qq/ha.



En la delegación General Pico, continúan los trabajos de cosecha del maíz temprano, de manera lenta y aún no generalizada. Se estima un avance de cosecha próximo al 30% con rendimientos que oscilan entre 60 y 80 qq/ha. Los lotes de maíz tardío sembrados durante la primera etapa de su periodo de siembra transcurren la etapa fenológica de final de llenado de grano. Una cantidad importante de estos lotes ya alcanzó la madurez fisiológica y los más adelantados iniciaron el periodo de madurez comercial, particularmente los afectados por las heladas del mes de febrero. El maíz tardío sembrado durante la segunda etapa de su periodo de siembra transcurre las etapas fenológicas de crecimiento vegetativo a grano pastoso. La sequía y bajas temperaturas registradas durante el mes anterior afectaron a una cantidad significativa de estos lotes estimándose que serán destinados a forraje.

Durante la semana en la zona de la delegación Santa Rosa se registraron heladas agronómicas que dieron fin al ciclo del cultivo. Actualmente los maíces de primera siembra temprana ya están en R7 (madurez comercial) esperando a ser cosechados. Los maíces de primera siembra tardía se van a ver afectados por la helada, además del estrés hídrico y calórico. Están en R5-R6 con 35% a 40% de humedad. Los últimos sembrados y de segunda están en R3-R4 (llenado de grano) y si bien las precipitaciones de marzo fueron beneficiosas no llegarán a expresar su potencial producto de este corte abrupto y serán destinados a pastoreo.



En la delegación Avellaneda, las condiciones de humedad fueron regulares a críticas para el maíz de primera, según las zonas. Su evolución fue mala a muy mala en general. La mayor parte, un 90% de la superficie, se destinó a forraje por este motivo: pastoreo directo, picado o enrollado. En el caso del maíz de segunda, la evolución ha mejorado bastante, especialmente entre los tardíos, debido a que las condiciones de estrés hídrico que afectaban al cultivo han desaparecido ligeramente. Esto es según la zona considerada, dado que las precipitaciones que se están dando son irregulares. Continúa el llenado de granos, pero con notable pérdida de potencial de rinde en muchos casos debido al estrés hídrico que se sufrió. Como se ha sembrado tarde, comparado con las fechas normales, se espera que las primeras heladas permitan completar el ciclo antes de que ocurran.

Se completó la cosecha de maíz temprano en la delegación Rafaela, concluyendo así una muy mala campaña, con rindes muy por debajo del promedio histórico que se aproximan a 20 qq/ha. Para el maíz tardío se pueden diferenciar dos grandes grupos, los más atrasados con una polinización y fecundación aceptable, generando un buen número de granos pero que el llenado de los mismos va a transitar períodos de menor radiación solar y menor temperatura, dando como consecuencia rindes por debajo de su potencial. En tanto que los más adelantados en llenado de granos, si bien logran una adecuada tasa de crecimiento, presentan menor número de granos e hileras que su potencial genético. La condición general sigue siendo regular a mala.

La cosecha de maíces tempranos de la delegación Casilda está finalizada. Con respecto al maíz de segunda, la superficie implantada se divide entre los maíces que están llenando granos y otros cuadros en grano duro, iniciando la maduración. Los primeros tienen humedad ajustada para finalizar el ciclo y están expuestos aun a los daños que ocasionaría el arribo de una helada temprana. En el segundo caso se aguarda por el secado de las plantas y por una humedad de granos acorde para la recolección, estimada para un período no inferior a los 30 días en los planteos más avanzados. La franja de rendimientos probables se extiende entre los 20 y los 60 qq/ha para la mayor parte del área.

En la delegación Venado Tuerto continúa la cosecha de los maíces tempranos, en general, con muy pobre rendimiento, promediando los 50 qq/ha. Los de siembra tardía están un poco mejor, en etapa de maduración.



El cultivo de maíz pudo aprovechar muy bien las lluvias de los últimos días. En general, la mayor parte de los lotes venían sintiendo los días sin lluvias y mucho calor, pero ahora se los observa muy mejorados. Están en momentos críticos para definir rindes; aproximadamente un 80% está en llenado de granos. Todos los lotes están retrasados por la falta de lluvias en los momentos de siembra.



La totalidad de los cuadros con maíz dejaron atrás la etapa vegetativa y atraviesan estadios que van de floración a grano pastoso, próximo a madurez. Su fecha de siembra más tardía fue un factor importante para que una parte importante de los planteos con el cereal hayan logrado sortear el marcado déficit térmico-hídrico que tuvo lugar a comienzos de enero. En consecuencia, la condición del cereal es, en promedio, superior a gran parte del resto de los cultivos de gruesa. Los nuevos aportes hídricos van a poder ser aprovechados por parte de los lotes sembrados más tardíamente, pero a un porcentaje importante ya no le va a modificar sustancialmente su rendimiento, por lo avanzado de su desarrollo.

MANÍ



En la delegación Lincoln ocurrieron lluvias débiles y lloviznas durante dos días de la presente semana y caída de granizo en las localidades de Pasteur, Roberts y Arenaza. Los mayores registros pluviométricos se tomaron sobre el este de la delegación en el partido de Lincoln y los menores sobre el oeste en el partido de General Villegas. El cultivo continúa transitando la etapa de madurez en condiciones de humedad regular y estado general entre bueno y regular. Se sigue reportando presencia de viruela en lotes puntuales y de yuyo colorado.



En la delegación Laboulaye, la mayor parte de la superficie destinada al cultivo está entre R7 (inicio de maduración) y R8 (semilla completa). Si bien los rindes son aceptables, se observa, en muchos casos, menor llenado o cajas de menor tamaño al normal para la zona. Comenzó el arrancado de los planteos más tempranos, principalmente en el departamento Saenz Peña.

En la delegación Río Cuarto, continúa el arrancado. Las condiciones comenzaron a tornarse desfavorables para el cultivo, se observa comienzo de pérdida de hojas, aún les falta tiempo para llegar a la etapa de madurez. Los rindes se encuentran por debajo de lo esperado.

En la delegación Villa María, los lotes de maní están en etapa de maduración, incluso hay varios que ya se han arrancado. En términos generales no fue un año muy bueno para el cultivo, si bien al comienzo resistió bastante la sequía, las heladas tempranas del mes de febrero lo afectaron.



En la delegación Jujuy el cultivo transcurre la etapa de llenado de grano dentro de sus cajas y aunque tuvo posibilidades de riego, hubo algunas deficiencias en etapas críticas, por lo que esperan rendimientos de 10 qq/ha.

En la delegación Salta, los lotes de maní más adelantados ya alcanzan la madurez. La condición del cultivo es entre buena y regular, variando según zona y fecha de siembra.

POROTO



En la delegación Quimilí, el poroto negro avanza en sus etapas. Hay lotes en floración y algunos más avanzados.



Los distintos porotos de la delegación Jujuy van desde etapas de crecimiento por siembras recientes, hasta floración. En todos los casos se observan cultivos con buenas características y se esperan rendimientos aceptables de continuar las precipitaciones.

En la delegación Salta, ya comenzó el corte de poroto pallares en los valles calchaquíes. Se espera que en 15 o 20 días comience a ser recolectado. En el resto de la provincia, las distintas variedades de poroto muestran mayormente una buena condición. La distribución más demorada de los aportes hídricos en la actual temporada de lluvias, coincidente con su fecha de siembra tardía, explican esta situación satisfactoria del cultivo. Actualmente la fenología de estas leguminosas va del crecimiento vegetativo al comienzo de maduración, existiendo un porcentaje importante que transita el período crítico, pudiendo aprovechar las renovadas reservas de agua en el suelo.

SOJA



En la delegación Bolívar se ha logrado un avance de cosecha del 20% con un rinde de 25 qq/ha. La misma está adelantada debido a las múltiples heladas que hubo en la zona. Hay sojas de segunda que se helaron sin poder llenar granos.

En la delegación Bragado, la soja de primera ha desmejorado paulatinamente por la falta de lluvias recurrente. Debido a la falta de precipitaciones, a la baja humedad ambiente y a las elevadas temperaturas, la floración se vio afectada, produciendo el aborto de flores y la no formación de vainas. Continúan reportándose pérdidas en los lotes destinados a soja de segunda en la zona centro-oeste de la delegación.

En la delegación Junín, la soja cosechada de primera está decepcionando en general a los productores tanto por rinde como por calidad. El avance no supera el 20% y la soja de segunda aún no ha comenzado. Los rindes rondan los 20-25 qq/ha como máximo, salvando lotes puntuales.

En la delegación Lincoln, se ha logrado un avance de siembra del 37% con un rendimiento promedio de 19 qq/ha.

En la delegación Pehuajó, las producciones se encuentran cercanas a la normalidad en Rivadavia, Trenque Lauquen y muy heterogéneas en el resto de los partidos. La soja de primera fue más afectada por las heladas de febrero agregando más aleatoriedad a la producción de la misma. Se estima que entre esta semana y la próxima se termine su cosecha, la cual hoy día alcanza el 60% de la superficie sembrada. Se reportan problemas de calidad de granos (pequeños, contraídos, inmaduros) en las áreas de los partidos más castigados por la sequía y heladas, situación que complicaría la futura provisión de semilla.

En la delegación Pergamino, se continúan reportando sojas de primera con bastante presencia de granos verdes, pero se ha ampliado la tolerancia de recibo debido a como se ha desarrollado esta campaña.

En la delegación Pigüé, se ha iniciado la recolección de los primeros lotes de soja más tempranos.

En la delegación Salliqueló, la soja de primera ocupación se encuentra en estado general bueno, entre madurez y fin del llenado. Durante los próximos días se dará inicio a su recolección. La soja de segunda ocupación presenta un estado general regular, producto de la falta de lluvias y temperaturas elevadas durante su ciclo.

En la delegación Tandil, avanza lentamente la cosecha de soja dadas las condiciones climáticas. Los rendimientos, hasta el momento, siguen oscilando entre los 25 y 30 qq/ha.

Las sojas se encuentran en distintas etapas de maduración en la delegación Tres Arroyos.

En la delegación Veinticinco de Mayo la soja de primera se encuentra con un avance de cosecha importante debido a las condiciones climáticas que colaboran, falta de humedad y días secos. Por otro lado, también los rendimientos bajos hacen que las cosechadoras imprimen una

velocidad un poco mayor. Los rendimientos esperados de lo que resta por cosechar no van a modificar demasiado los promedios actuales, que se ubican en los 21 qq/ha. Sigue siendo una característica la desuniformidad del tamaño de granos en cuanto a la calidad de lo cosechado y a la cantidad de cuerpos extraños y granos manchados. En cuanto a las sojas de segunda, excepto algunos casos, la gran mayoría de los lotes se los observa muy castigados, una gran parte con pérdida total ya que el volumen a cosechar no justifica la entrada de la máquina, y en otros casos sí, pero con rindes muy bajos. Estos bajos rendimientos son consecuencia de la prolongada falta de humedad ocurrida durante toda la campaña, agravada por los picos de altísimas temperaturas y heladas de febrero y de las últimas semanas.

En la delegación La Plata, en forma ralentizada por las lluvias, prosigue la recolección de lotes de primera ocupación con rindes variables y por debajo del promedio histórico. En general no llegan a los 20 qq/ha; con peso y tamaño de granos altamente variables. También se han recolectado sembradíos de segunda muy castigados por la sequía y heladas, promediando los 10 qq/ha. En muchos casos se han picado, enrollado o destinado a consumo directo.

En la delegación General Madariaga, se han comenzado a cosechar los primeros lotes, principalmente en la zona norte de la delegación.



En la delegación Laboulaye, el 70% de la superficie de soja temprana se encuentra en R8 (maduración completa). Avanza con buen ritmo la trilla alcanzando un 13% de la superficie estimada. Se observa buena carga de vainas por planta, pero con menor tamaño de semillas y en algunos casos verdes. La soja tardía de primera y de segunda, se encuentra entre inicio de maduración (R7) y madurez completa. Se esperan rendimientos muy variables, debido a la heterogénea distribución de las lluvias a lo largo del ciclo. En las próximas semanas se podrá evaluar mejor la incidencia de las lluvias de febrero.

En la delegación Marcos Juárez, la soja de primera logró un rápido avance de cosecha en los últimos 10 días, habiendo sido interrumpida con alguna llovizna ocasional. Como se viene reportando, se la observa severamente afectada en la zona norte de la delegación y oeste, principalmente San Antonio, Chilbroste, Cintra, Idiazabal, Pascanas, donde se perdió parte de la superficie, y lo cosechado alcanza valores de entre 8 y 12 qq/ha. La zona central se encuentra mejor, con rindes que van de los 15 a 40 qq/ha, con un promedio de 27 - 28 qq/ha, nos referimos a Corral de Bustos, Marcos Juárez, Monte Buey, J. Posse. En la zona de San Marcos o Camilo los rindes están entre 15 -20 qq/ha. En el sur la situación es variable pero, en general, los promedios están en 18 - 20 qq/ha. La calidad se considera pésima en el 80% de los casos y regular en el resto, hay preocupación por la obtención de semilla. Para el caso de la soja de segunda, el cultivo se encuentra en R6-R7, R8, extremadamente afectado por el calor, hay importantes pérdidas y lotes abandonados, o desecados. Los que quedan con posibilidades de producción, están en malas condiciones. El desarrollo vegetativo es escaso, presentan pocos nudos y pocas chauchas por nudo. Hay algunos lotes cosechados con rindes por debajo de 10 qq/ha.

En la delegación Río Cuarto, avanza la cosecha de soja de primera con rindes inferiores a los estimados, con calidad muy mala. Los lotes de soja de segunda, se encuentran madurando en peores condiciones que los de primera.

En la delegación San Francisco el cultivo, en general, se encuentra en maduración completa con lotes tardíos entrando en dicha etapa. Empiezan a tener gran impulso las tareas de recolección a medida que el clima lo permite. Los valores de cosecha iniciales están entre los 4 y los 28 qq/ha.

En la delegación Villa María, el cultivo de soja de primera se viene cosechando rápidamente en esta última semana. La soja de segunda y la sembrada más tarde está en etapa de maduración. Hay muchos lotes que no se van a cosechar porque no presentan buenos rendimientos debido a la situación climática que se dió durante el ciclo.



En el ámbito de la delegación Charata, se registraron precipitaciones durante la semana que han cambiado las condiciones de humedad en el suelo con marcado descenso térmico. Los cuadros se encuentran en llenado de granos con gran variabilidad de condiciones como producto de la disparidad de lluvias.

El cultivo de soja en el ámbito de la delegación Roque Sáenz Peña recibió un alivio con precipitaciones generalizadas y descenso significativo de la temperatura pero que en general es demasiado tarde y solo permitirá un mejor llenado en los lotes más atrasados. Los mismos se desarrollan en etapas de fructificación a madurez fisiológica en condiciones generales malas a regulares.



Continúa lentamente la cosecha de soja de primera en la delegación Paraná. Los resultados son malos en general, con bajos rendimientos, presencia de granos verdes y bajo peso. Respecto a la soja de segunda y tardía es amplio el rango de fases fenológicas en la que se observan los lotes, ya que los más adelantados se encuentran en llenado de granos, pero también se ven lotes en floración. La condición del cultivo es mala en general, con pobres proyecciones en cuanto al rendimiento esperado.

En la delegación Rosario del Tala, los lotes destinados a soja de primera presentan un avance de cosecha de entre un 20% y 25 %, con rindes variables, pero en general muy bajos: entre 5 y 12 qq/ha en los mejores casos, como por ejemplo en la zona de Guardamonte, departamento Tala. Además del bajo rinde, es baja la calidad, con mucho grano verde, daños por calor y bajo peso hectolítrico. Los rindes potenciales de soja de segunda estarían apenas en los 6-8 qq/ha. Más de la mitad de la superficie sembrada ya se da por perdida o se destinaría a forraje.



Se estima que aproximadamente el 60% de la superficie de soja de primera transcurre la etapa fenológica de plena madurez en la delegación General Pico. Continúan con ritmo lento y no generalizado los trabajos de cosecha, particularmente en sectores ubicados al norte este de la región. Se estima que el avance de estos trabajos no superaría aún el 20% de la superficie total estimada. Con respecto a los rendimientos, los valores informados aún son dispares, no superan los 24 qq/ha y se reportaron lotes con rendimientos inferiores a 10 qq/ha. En el caso de la soja de segunda, las condiciones de ausencia de lluvias significativas y escasa humedad en el suelo no favorecen el desarrollo del cultivo. La mayor cantidad de estos lotes fenológicamente ya transcurren las etapas fenológicas de plena floración y comienzo de fructificación.

En la delegación Santa Rosa, esta semana se registraron heladas agronómicas en la zona que dieron fin al ciclo de cultivo. Las primeras sojas sembradas están entre R8 (madurez del grano), con síntomas de estrés hídrico y calórico. Aquellos lotes que se encontraban en bajos y los registros de temperaturas llegaron a bajo cero el 18/2, afectando su potencial de rendimiento, empezaron a cosecharse durante la semana. Los datos de rendimiento van de 10 a 25 qq/ha. En lo que respecta a la calidad comercial, los granos verdes van de 15% a 50%. Las sojas sembradas tarde estaban en R6 (vaina llena), al momento de la helada agronómica que les cortó el ciclo, por lo que se espera sean de muy bajo rendimiento y calidad cuando sean cosechadas. Estas también pasaron la floración con altas temperaturas y humedad escasa /sequía en el perfil.



En la delegación San Luis avanza la cosecha de la soja de primera. Los lotes que fueron afectados por la helada de febrero presentan rendimientos que no superan los 8 qq/ha, mientras que, los que no lo fueron, sus rindes oscilan de 20 a 25 qq/ha.



En la delegación Avellaneda, una gran parte de la superficie se vio afectada por la sequía, o escasez hídrica. El estado del cultivo varía según las zonas debido a la irregularidad de las precipitaciones, pero en general es regular a muy malo. Varios lotes han perdido potencial de rendimiento debido a la disminución en el stand de plantas por estrés hídrico, y poco desarrollo a su vez, con poca carga en chauchas y granos. El llenado de granos se está dando en algunas zonas con poca disponibilidad hídrica, lo cual afectará el rendimiento final. Se observa problema de malezas por baja cobertura del entresurco. Se espera, además, una pérdida total o destino forraje,

de la superficie cosechada en el orden del 10% al 30%. Los valores más altos se corresponden con el departamento San Javier.

En la delegación Casilda, avanzó considerablemente la cosecha de soja de primera en los intervalos que mediaron entre las últimas precipitaciones. Hay lotes que no se cosechan en su totalidad quedando sectores verdes para ser recolectados cuando estén más secos. El ítem de humedad de granos refiere una amplitud de índices que van desde los 13 puntos a los 18. Se observa una alta proporción de granos verdes, granos arrugados y parte de la producción remite un elevado porcentaje de materias extrañas derivadas de la presencia recurrente de semillas de malezas. Cuando se ha cosechado aproximadamente la mitad de la superficie de intención, los rendimientos deparan valores muy variables, desde los 5 hasta los 30 qq/ha con un promedio actual de 15 qq/ha en el área total. En el caso de la soja de segunda, solo los propietarios de maquinaria de recolección pasarán por los lotes que rindan menos de 5 qq/ha. El resto del área que remite ese potencial se ha dado por perdida. Existe una fracción de implantación tardía que aún está llenando granos, con plantas enanas y una escasa perspectiva productiva. Una superficie muy acotada y sectorizada del departamento Caseros puede deparar rendimientos de 10 a 15 qq/ha, por la recepción de precipitaciones en momentos claves de su desarrollo.

En la delegación Cañada de Gómez, continúa la cosecha de los primeros lotes con soja de primera. Los rendimientos medios rondan los 24 qq/ha, pero con mala calidad de la mercadería. Aproximadamente el 50% es grano verde. En el caso de los lotes de soja de segunda, el 50% ya se encuentra en madurez fisiológica. En la semana entrante se estarán cosechando los primeros lotes.

En la delegación Rafaela, continúa la cosecha de los lotes destinados a soja de primera con rindes dispares, con mínimos ubicados en 12 qq/ha y máximos puntuales de 42 qq/ha. Existen zonas donde la calidad de los suelos y el buen manejo aplicado dan como resultado promedios entre 30 y 34 qq/ha. Como situación opuesta, en otras regiones de suelos de menor aptitud agrícola y manejo inadecuado, los rindes promedian los 12 a 16 qq/ha. La calidad de los granos cosechados correspondientes a variedades de Grupo V es buena mientras que los de grupo IV (muy bajo porcentaje en el área de la delegación) sembrado tempranamente poseen un porcentaje elevado de granos verdes. Los cultivos se encuentran en estadios R6 a R8. Se observa una gran irregularidad en la condición de los mismos, existiendo lotes buenos y muy buenos como así también regulares, malos y hasta lotes perdidos en su totalidad. Los lotes de soja de segunda transitan distintos estadios fenológicos desde R5 formación de granos a R7 inicio de maduración. Se estiman muy bajos rendimientos debido a la estructura de planta (bajo porte principalmente) y a las mermas por pérdida de flores y vainas. Existe gran cantidad de lotes perdidos que se aproximan a un 40% de la superficie y un gran porcentaje de lotes con rindes estimados entre 3 y 8 qq/ha.

En la delegación Venado Tuerto, continúa la cosecha de los lotes de soja de primera y los rendimientos se mantienen promediando los 16 qq/ha con mala calidad. También continúa la cosecha de lotes de soja de segunda, con una calidad peor que los de primera porque hay mucha mezcla de granos. Las plantas ya secas tienen una dehiscencia importante.



En la delegación Jujuy el cultivo de soja, en su mayor porcentaje, transcurre la fase de llenado de grano. Puede evidenciarse la falta de humedad que recibió al inicio de sus etapas,

provocando cultivos de poco porte y chauchas cortas. Se estiman rendimientos, en los mejores lotes, de 15 qq/ha.

La cosecha de soja tuvo un comienzo fallido en la delegación Salta, debido a las condiciones climáticas que tuvieron lugar los días siguientes a su inicio. Las precipitaciones, y sucesivas jornadas nubladas que siguieron, hicieron que la recolección de la oleaginosa haya registrado, de momento, un progreso demasiado incipiente.

También en la provincia de Tucumán se paralizaron algunas trillas de soja debido a las intensas precipitaciones. Los daños por falta de humedad en los suelos en casi toda la campaña determinaron que, en la mayoría de los casos, los cultivos estén definidos en cuanto a rendimiento. Los primeros valores van desde 5 a 12 qq/ha, estimándose que los rendimientos finales de la campaña estarán muy por debajo de los promedios históricos que se dan en la provincia.

SORGO



En la región norte, la más afectada por la sequía del verano, los sorgos presentan un regular estado, con escasa altura, estimándose que la mayoría de los lotes tendrán como destino el forrajero.

En la región centro-sur, en general, el cultivo avanza sin grandes inconvenientes y sin adversidades que lo afecten, encontrándose, en su mayoría, en etapa de madurez. De todas maneras las expectativas de rinde serán algo inferiores a la media de los últimos años.

Comenzó la cosecha en el área de las delegaciones Bolívar y Salliqueló, en tanto que prosiguió en el ámbito de la delegación La Plata.



La mayor parte de la superficie se encuentra entre llenado y madurez fisiológica con una condición variable según la zona o el lote. Aquellos que fueron sembrados con destino a forraje están siendo picados para ensilado.



Prosiguió la cosecha en la delegación Rosario del Tala con bajos rindes (promedio de 18 qq/ha) y bajo peso hectolítrico de los granos. El avance de cosecha se ubica en un 19%, aproximadamente. Se observan notorias pérdidas por torcazas y cotorras y ataques de pulgón amarillo.



En la zona de la delegación Santa Rosa los sorgos se encuentran en estado regular, con síntomas de estrés hídrico y calórico. Las heladas agronómicas registradas durante la semana dieron fin al ciclo del cultivo.



En la delegación Avellaneda el cultivo está en estado regular (zonas con escasas precipitaciones) a bueno. Los sorgos tempranos, que ya han madurado, se están destinando a forraje, dado que se desarrollaron con escasez hídrica. Resta evaluar que se hará con los sembrados en fechas intermedias o tardías, sin embargo todos tienen un desarrollo irregular, lo que dificultará la decisión de cosecha.

Continúa lentamente la cosecha de lotes que van llegando a la humedad comercial en el norte de la delegación Rafaela con rindes variables de entre 25 y 37 qq/ha. Los cultivos transitan distintos estadios fenológicos, entre grano lechoso y madurez, observándose desuniformes incluso dentro de los mismos lotes. Es irregular su condición en las distintas regiones, existen lotes buenos a regulares en proporción similar a los diagnosticados como malos.

En la delegación Cañada de Gómez los sorgos se encuentran en llenado de grano en su totalidad. Se continuaron picando los lotes para reserva forrajera. Los primeros lotes en madurez comercial, están aguardando el descenso de humedad para ser trillados.

En la delegación Casilda, avanza la cosecha a pesar de la prioridad que se da a la recolección de soja. Las últimas lluvias han originado rebrotes y reverdecimiento foliar que retrasa la aptitud de los lotes para su trilla. La última fracción de producción efectivamente recolectada expresa rendimientos en torno a los 30 a 40 qq/ha.

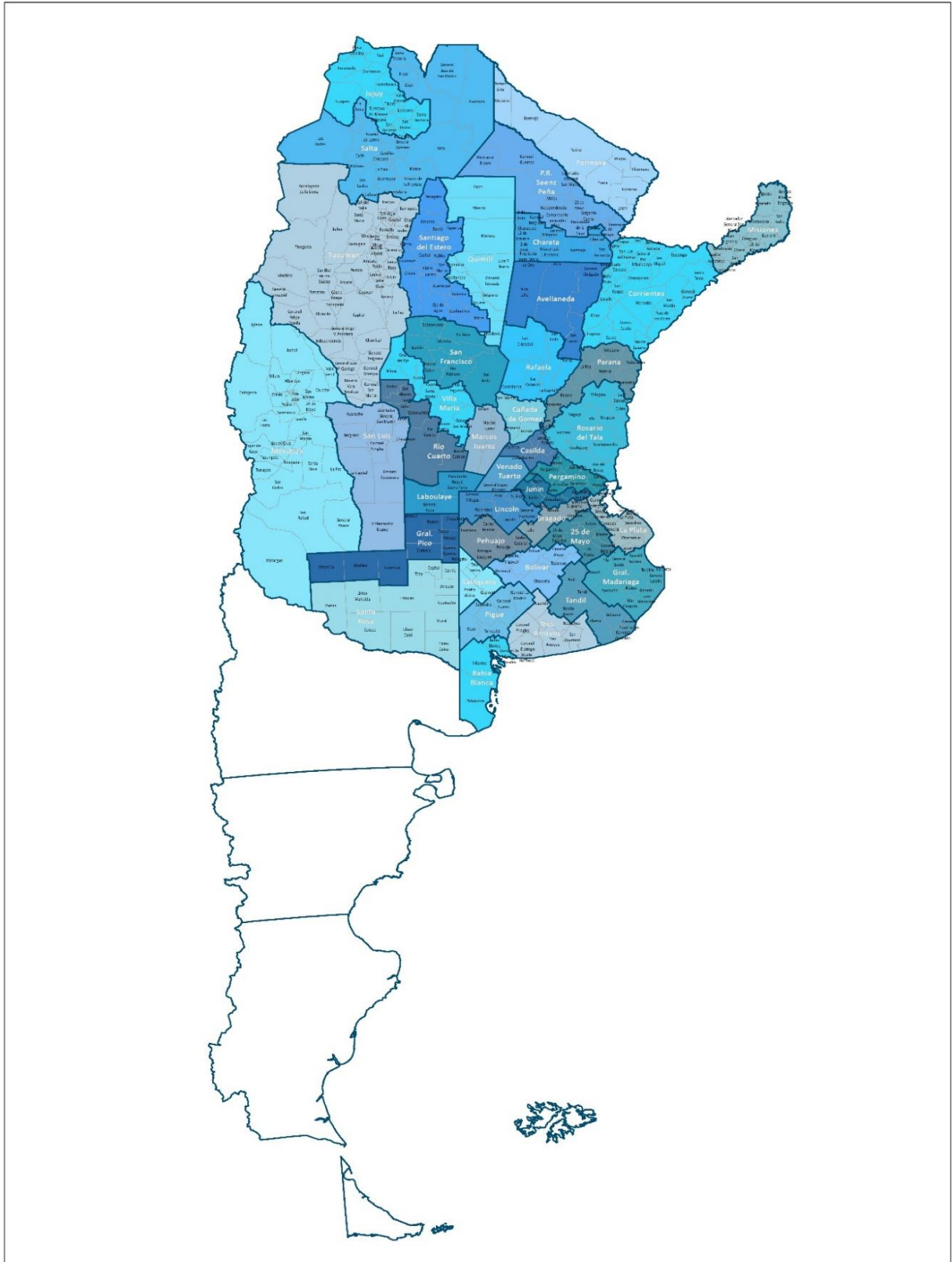


Los sorgos se encuentran, en su mayoría, en etapa de llenado de granos, muy recompuestos luego de las últimas lluvias.



El sorgo granífero continúa avanzando en su desarrollo y ya se encuentra en su totalidad atravesando etapas de floración y llenado de granos. Las últimas lluvias favorecen estas etapas. Los lotes más adelantados se encuentran próximos a alcanzar la madurez. La condición del cultivo es variable según zona y fecha de siembra, pero va principalmente de buena a regular.

MAPA DE DELEGACIONES





Anexo



AVANCE DE LA COSECHA DE ALGODÓN

CAMPAÑA: 2022/2023 (*)

DELEGACIÓN	ÁREA SEMBRADA <i>Hectáreas</i>	16/03	23/03	30/03	05/04	13/04	20/04
		%	%	%	%	%	%
Rio Cuarto	800						
San Francisco	200						
Villa María	350						
CORDOBA	1.350						
CORRIENTES	60			30	100	100	100
Charata	100.180		2	8	13	19	30
Pcia. R.S.Peña	68.900	0,1	0,2	2	5	9	10
CHACO	169.080	0,04	1	6	10	15	22
FORMOSA	4.000						
SALTA	15.515					1	1
SANLUIS	5.000						
SANTA FE	72.000	0,2	0,2	4	4	8	10
STGO. ESTERO (Quimili)	80.020						
STGO. ESTERO	69.500	10	14	19	27	34	34
SANTIAGO DEL ESTERO	149.520	5	7	9	13	16	16
TOTAL PAÍS	416.525	2	3	6	9	13	16
	<i>22/23</i>						
	21/22	0,2	3	6	9	10	16

(*) Cifras Provisorias

AVANCE DE LA COSECHA DE ARROZ

CAMPAÑA: 2022/2023 (*)

DELEGACIÓN		ÁREA SEMBRADA <i>Hectáreas</i>	16/03	23/03	30/03	05/04	13/04	20/04
			%	%	%	%	%	%
CORRIENTES	LA	8.200	15	22	53	84	99	100
	LF	83.300	43	52	85	99	99	100
T. CORRIENTES		91.500	40	49	82	97	99	100
Pte R.S.Peña	LA	0						
	LF	4.500				10	30	30
T. CHACO		4.500				10	30	30
PARANA	LA	2.200				42	60	93
	LF	22.640		27	46	62	77	90
T. PARANÁ		24.840		25	42	60	75	90
R. DEL TALA	LA	2.000		10	10	15	20	30
	LF	24.000		10	10	25	30	35
T. R.DEL TALA		26.000		10	10	24	29	35
T. ENTRE RÍOS		50.840		17	25	41	51	62
FORMOSA	LA	0						
	LF	14.300	10	50	70	75	80	90
T. FORMOSA		14.300	10	50	70	75	80	90
AVELLANEDA	LA	1.400	10	30	35	55	75	85
	LF	14.000	50	60	65	70	85	90
T. AVELLANEDA		15.400	46	57	62	69	84	90
RAFAELA	LA	230			10	15	55	80
	LF	13.000	25	40	50	55	75	95
T. RAFAELA		13.230	25	39	49	54	75	95
T. SANTA FE		28.630	36	49	56	62	80	92
TOTAL PAÍS	LA	14.030	10	17	36	64	73	84
	LF	175.740	27	42	63	71	78	85
TOTAL PAÍS		189.770	26	40	61	71	78	85
		<i>21/22</i>	50	54	64	73	81	87

(*) Cifras Provisorias

AVANCE DE LA COSECHA DE GIRASOL
CAMPAÑA: 2022/2023 (*)

DELEGACIÓN	ÁREA SEMBRADA <i>Hectáreas</i>	16/03	23/03	30/03	05/04	13/04	20/04	
		%	%	%	%	%	%	
Bahía Blanca	3.900		20	41	65	75	100	
Bolívar	92.500	31	36	81	88	96	99	
Bragado	8.200	50	100	100	100	100	100	
General Madariaga	81.500	11	50	74	91	100	100	
Junín	3.930		50	67	72	87	98	
La Plata	12.000	32	50	79	100	100	100	
Lincoln	30.000	9	43	73	97	98	99	
Pehuajó	85.100	77	90	90	100	100	100	
Pergamino	3.100				3	46	100	
Pigüé	100.000	30	50	90	95	95	100	
Salliqueló	160.000	8	18	43	75	88	95	
Tandil	302.000	17	53	77	90	100	100	
Tres Arroyos	308.668	1,0	11,0	29	42	83	89	
25 de Mayo	48.061	52	84	100	100	100	100	
BUENOS AIRES								
	22/23	1.238.959	19	40	63	78	93	97
	21/22	1.131.896	17,2	50	65	82	91	96
Laboulaye	71.600	35	87	96	99	100	100	
Marcos Juárez	22.500	89	89	92	95	95	96	
Río Cuarto	10.500	20	100	100	100	100	100	
San Francisco	16.000	99	99	100	100	100	100	
Villa María	6.500		49	69	100	100	100	
CÓRDOBA								
	22/23	127.100	50	88	95	99	99	99
	21/22	95.937	49	63	91	95	100	100
Paraná	10.640	100	100	100	100	100	100	
Rosario del Tala	5.400	80	85	85	98	100	100	
ENTRE RÍOS								
	22/23	16.040	94	95	95	99	100	100
	21/22	13.600	100	100	100	100	100	100
General Pico	161.300	24	34	55	81	100	100	
Santa Rosa	130.000	9	40	59	90	100	100	
LA PAMPA								
	22/23	291.300	17	37	57	85	100	100
	21/22	208.914	24	49	77	93	99	100
Avellaneda	174.000	100	100	100	100	100	100	
Cañada de Gómez	12.000	100	100	100	100	100	100	
Casilda	4.500	100	100	100	100	100	100	
Rafaela	179.740	100	100	100	100	100	100	
Venado Tuerto	1.500	80	100	100	100	100	100	
SANTA FE								
	22/23	371.740	100	100	100	100	100	100
	21/22	226.370	99	100	100	100	100	100
CATAMARCA	50							
CORRIENTES	700	100	100	100	100	100	100	
CHACO (Charata)	106.375	100	100	100	100	100	100	
CHACO (Pcia. R. S. Peña)	87.650	100	100	100	100	100	100	
FORMOSA	3.100	100	100	100	100	100	100	
JUJUY	0							
MISIONES	0							
SALTA	1.540							
SAN LUIS	93.500	26	39	54	76	91	100	
STGO. ESTERO	0							
STGO. ESTERO (Quimilí)	9.320	100	100	100	100	100	100	
TUCUMÁN	100							
TOTAL PAÍS								
	22/23	2.347.474	41	57	73	85	96	98
	21/22	1.968.907	39	62	76	88	94	98

(*) Cifras Provisorias

AVANCE DE LA COSECHA DE MAIZ
CAMPAÑA: 2022/2023 (*)

DELEGACIÓN	ÁREA SEMBRADA Hectáreas	16/03	23/03	30/03	05/04	13/04	20/04	
		%	%	%	%	%	%	
Bahía Blanca	17.900							
Bolivar	220.000	6	15	20	22	32	35	
Bragado	173.000	15	20	20	20	30	20	
General Madariaga	122.900							
Junín	213.000					5	10	
La Plata	34.550		3	10	15	21	25	
Lincoln	317.000			2	14	24	30	
Pehuajó	379.500		5	8	16	37	49	
Pergamino	170.000				1	3	5	
Pigüé	123.000							
Salliqueló	250.000		10	36	59	68	78	
Tandil	315.000							
Tres Arroyos	311.786							
25 de Mayo	183.107			9	11	15	19	
BUENOS AIRES	22/23 21/22	2.830.743 2.950.705	2 3	4 5	6 9	10 15	17 25	20 34
Laboulaye	467.073				4	9	11	
Marcos Juárez	500.000	12	16	29	31	39	47	
Río Cuarto	734.400		1	3	4	5	7	
San Francisco	763.997	1,0	2	2	6	9	12	
Villa María	565.900				6	9	15	
CÓRDOBA	22/23 21/22	3.031.370 3.147.820	2,2 3,3	3,4 7,2	6 11	9 18	13 23	16 29
Paraná	139.800	88	88	88	88	88	88	
Rosario del Tala	350.000	59	64	64	64	69	74	
ENTRE RÍOS	22/23 21/22	489.800 517.100	69 69	72 83	72 86	72 89	75 91	79 91
General Pico	449.200		4	14	23	28	28	
Santa Rosa	220.000							
LA PAMPA	22/23 21/22	669.200 718.500		3 4	11 4	17 7	19 17	19 18
Avellaneda	143.500	1	1	1	1	1	1	
Cañada de Gómez	272.000		5	15	17	63	63	
Casilda	198.400	3	20	20	21	20	20	
Rafaela	409.000	64	69	70	73	75	76	
Venado Tuerto	195.000		22	30	31	40	55	
SANTA FE	22/23 21/22	1.217.900 1.289.094	14 33	24 43	29 53	30 58	44 61	47 65
CATAMARCA	18.200							
CORRIENTES	11.000	100	100	100	100	100	100	
CHACO (Charata)	128.200							
CHACO (Pcia. R. S. Peña)	150.610							
FORMOSA	46.100							
JUJUY	8.808							
MISIONES	34.304				20	30	40	
SALTA	333.850							
SAN LUIS	439.000					1	5	
STGO. ESTERO	164.000							
STGO. ESTERO (Quimili)	614.100							
TUCUMÁN	87.170							
TOTAL PAIS	22/23 21/22	10.274.355 10.670.126	6 9	8 13	10 17	13 21	18 27	20 32

(*) Cifras Provisorias

AVANCE DE LA COSECHA DE SOJA
CAMPAÑA: 2022/2023 (*)

DELEGACIÓN		ÁREA SEMBRADA <i>Hectáreas</i>	16/03 %	23/03 %	30/03 %	05/04 %	13/04 %	20/04 %
Bolívar	1ª	184.000			4	7	17	20
	2ª	128.200						
Bragado	1ª	249.000						40
	2ª	216.795						
General Madariaga	1ª	35.400						3
	2ª	42.150						
Junín	1ª	274.000					10	20
	2ª	204.000						
La Plata	1ª	50.000				8	18	20
	2ª	25.380					3	5
Lincoln	1ª	471.000				3	6	37
	2ª	226.000						
Pehuajó	1ª	362.655		5	7	16	36	60
	2ª	177.382						
Pergamino	1ª	499.350				1	3	6
	2ª	232.465						
Pigüé	1ª	100.000						4
	2ª	50.000						
Salliqueló	1ª	154.000						
	2ª	56.000						
Tandil	1ª	175.000					2	8
	2ª	290.000						
Tres Arroyos	1ª	120.240						
	2ª	218.293						
25 de Mayo	1ª	235.315		2	7	13	25	50
	2ª	158.685						
BUENOS AIRES	22/23	4.935.310		0,48	1	2	6	15
	21/22	5.036.304		0,01	1	3	10	24
Laboulaye	1ª	440.583				2	9	13
	2ª	223.990						
Marcos Juárez	1ª	562.400		1	2	4	23	58
	2ª	236.650						5
Río Cuarto	1ª	1.026.600		1	4	6	9	21
	2ª	88.600						
San Francisco	1ª	734.983		1	3	5	14	31
	2ª	200.027						1
Villa María	1ª	620.800				3	7	14
	2ª	133.800						
CÓRDOBA	22/23	4.268.433		1	2	4	10	22
	21/22	4.212.534		1	3	13	32	50
Paraná	1ª	170.000					5	24
	2ª	156.800						
Rosario del Tala	1ª	379.500				10	20	23
	2ª	299.000						
ENTRE RÍOS	22/23	1.005.300			0	4	8	12
	21/22	1.084.100			0,1	1	3	8

AVANCE DE LA COSECHA DE SOJA (cont)

CAMPAÑA: 2022/2023 (*)

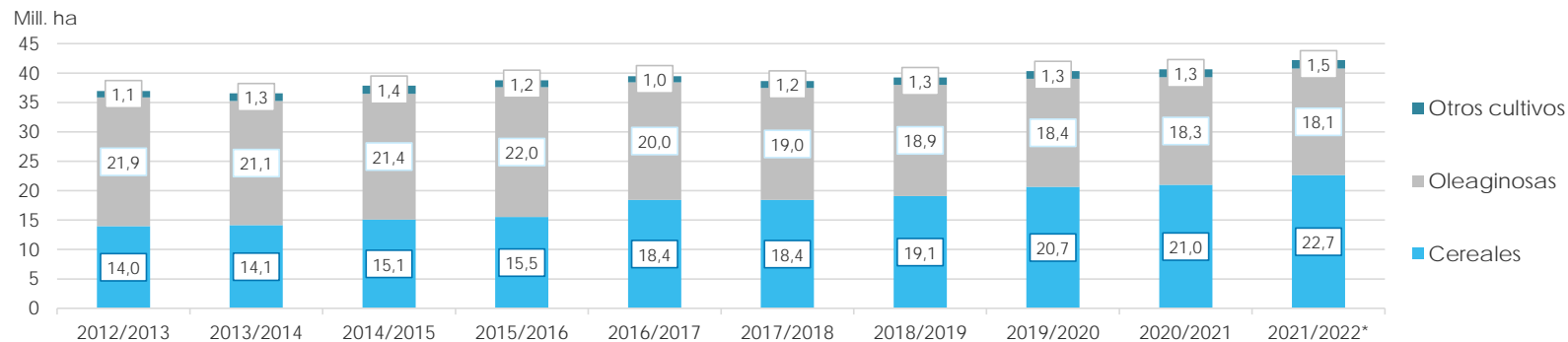
DELEGACIÓN		ÁREA SEMBRADA <i>Hectáreas</i>	16/03 %	23/03 %	30/03 %	05/04 %	13/04 %	20/04 %
General Pico	1ª	261.500					10	20
	2ª	44.000						
Santa Rosa	1ª	59.500						6
	2ª	5.250						
LA PAMPA	22/23	370.250				0	7	15
	21/22	393.500				3	20	26
Avellaneda	1ª	130.000						
	2ª	122.000						
Cañada de Gómez	1ª	530.000			2	5	66	76
	2ª	228.000						
Casilda	1ª	440.000		1	1	5	15	48
	2ª	116.000						
Rafaela	1ª	389.200				3	8	24
	2ª	235.350						
Venado Tuerto	1ª	380.000		2	8	15	40	85
	2ª	150.000					2	32
SANTA FE	22/23	2.720.550		0,4	2	4	23	40
	21/22	2.877.651		3	9	22	31	44
CATAMARCA	1ª	24.300						5
	2ª	18.000						5
CORRIENTES	1ª	5.000				46	84	100
	2ª	1.000					88	100
CHACO (Charata)	1ª	275.900						
	2ª	52.934						
CHACO (Pcia. R. S. Peña)	1ª	234.800						
	2ª	58.500						
FORMOSA	1ª	14.220						
	2ª	1.100						
JUJUY	1ª	3.700						
	2ª	4.099						
MISIONES		3.988				22	33	49
SALTA	1ª	249.554						1
	2ª	60.091						1
SAN LUIS	1ª	224.900				1	6	20
	2ª	2.700						
STGO. ESTERO	1ª	125.000						
	2ª	99.500						
STGO. ESTERO (Quimili)	1ª	708.000						
	2ª	187.500						
TUCUMÁN	1ª	98.580					1	5
	2ª	66.350					1	4
TOTAL PAIS	22/23	15.819.559		0,4	1	3	9	19
	21/22	16.094.383		1	3	9	19	31

(*) Cifras Provisorias

ÁREA SEMBRADA DE GRANOS Y ALGODÓN DE LA REPÚBLICA ARGENTINA (en Ha)
CAMPAÑAS 2012/2013- 2021/2022 (*)

CULTIVOS	2012/2013	2013/2014	2014/2015	2015/2016	2016/2017	2017/2018	2018/2019	2019/2020	2020/2021	2021/2022*
ALPISTE	14.000	28.000	26.000	19.000	32.000	15.000	27.000	15.000	30.270	27.500
ARROZ	233.000	243.000	239.000	215.000	206.000	202.000	195.000	185.000	200.000	205.000
AVENA	1.224.000	1.460.000	1.340.000	1.329.000	1.350.000	1.151.000	1.364.000	1.485.000	1.405.500	1.482.890
CEBADA	1.876.000	1.342.000	1.082.000	1.514.000	980.000	1.020.000	1.353.100	1.277.000	1.237.000	1.635.620
CENTENO	163.000	310.000	319.000	332.000	307.000	323.000	345.000	726.000	668.000	919.730
MAIZ	6.100.000	6.100.000	6.000.000	6.900.000	8.480.000	9.140.000	9.000.000	9.500.000	9.750.000	10.670.000
MIJO	41.300	16.000	11.000	13.000	6.940	6.380	8.000	11.000	17.000	22.700
SORGO GRANIFERO	1.158.000	997.000	840.000	843.000	728.000	640.000	530.000	520.000	980.000	943.150
TRIGO	3.160.000	3.650.000	5.260.000	4.380.000	6.360.000	5.930.000	6.290.000	6.950.000	6.700.000	6.750.000
Subtotal Cereales	13.969.300	14.146.000	15.117.000	15.545.000	18.449.940	18.427.380	19.112.100	20.669.000	20.987.770	22.656.590
CARTAMO	119.000	9.000	44.000	80.000	26.000	35.000	28.650	27.000	6.000	5.150
COLZA	93.000	72.000	56.000	37.000	25.000	18.300	18.700	16.600	19.000	25.800
GIRASOL	1.660.000	1.300.000	1.465.000	1.435.000	1.860.000	1.704.000	1.826.000	1.400.000	1.628.000	1.969.000
LINO	15.000	18.000	15.000	17.000	13.000	12.400	14.200	9.000	14.200	11.000
SOJA	20.000.000	19.700.000	19.790.000	20.479.000	18.057.000	17.260.000	17.000.000	16.900.000	16.650.000	16.094.000
Subtotal Oleaginosas	21.887.000	21.099.000	21.370.000	22.048.000	19.981.000	19.029.700	18.887.550	18.352.600	18.317.200	18.104.950
ALGODON	411.000	552.000	524.000	406.000	253.000	327.000	441.000	450.000	415.000	504.000
MANI	418.000	412.000	425.500	370.000	364.000	452.000	389.000	370.000	410.000	417.000
POROTO	277.000	352.000	438.000	377.000	424.000	418.000	421.000	490.000	520.000	532.000
Subtotal Otros Cultivos	1.106.000	1.316.000	1.387.500	1.153.000	1.041.000	1.197.000	1.251.000	1.310.000	1.345.000	1.453.000
TOTAL	36.962.300	36.561.000	37.874.500	38.746.000	39.471.940	38.654.080	39.250.650	40.331.600	40.649.970	42.214.540

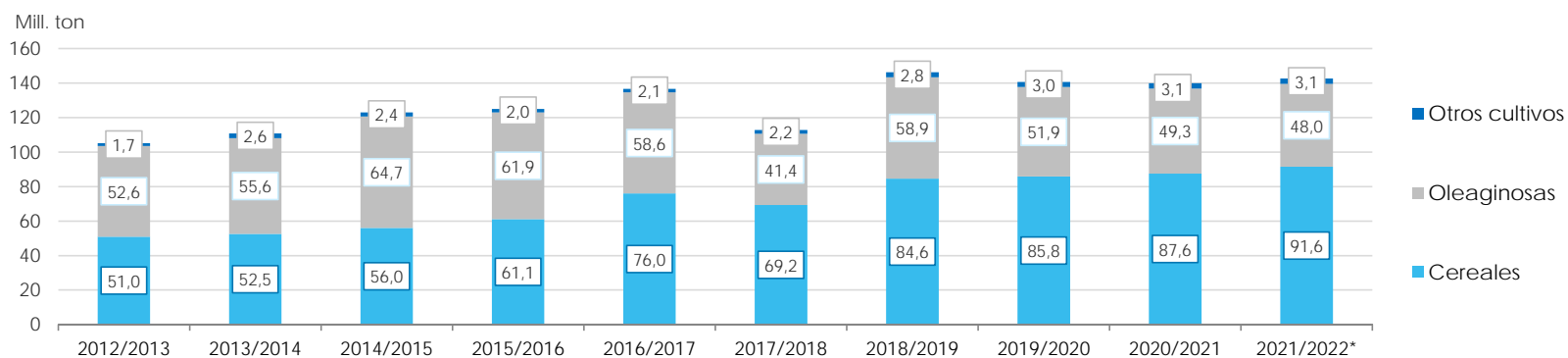
(*) Cifras Provisorias



VOLÚMENES DE PRODUCCIÓN DE GRANOS Y ALGODÓN (en Ton)
CAMPAÑAS 2012/2013- 2021/2022 (*)

CULTIVOS	2012/2013	2013/2014	2014/2015	2015/2016	2016/2017	2017/2018	2018/2019	2019/2020	2020/2021	2021/2022*
ALPISTE	18.000	53.000	32.000	29.000	44.000	22.000	41.000	20.500	44.300	36.100
ARROZ	1.560.000	1.580.000	1.560.000	1.400.000	1.330.000	1.368.000	1.190.000	1.220.000	1.450.000	1.215.000
AVENA	496.000	445.000	525.000	553.000	785.000	492.000	572.000	600.000	507.000	723.150
CEBADA	5.170.000	4.730.000	2.920.000	4.950.000	3.300.000	3.740.000	4.637.000	3.612.800	4.036.100	5.279.600
CENTENO	40.000	52.000	97.000	61.000	79.000	86.000	87.000	221.000	136.000	225.510
MAIZ	32.100.000	33.000.000	33.800.000	39.800.000	49.500.000	43.460.000	57.000.000	58.500.000	60.500.000	59.037.000
MIJO	11.200	3.000	4.640	6.870	5.330	2.250	4.000	5.400	9.500	9.400
SORGO GRANIFERO	3.600.000	3.470.000	3.100.000	3.030.000	2.530.000	1.560.000	1.600.000	1.850.000	3.300.000	2.883.000
TRIGO	8.000.000	9.200.000	13.930.000	11.300.000	18.390.000	18.500.000	19.460.000	19.770.000	17.600.000	22.150.000
Subtotal Cereales	50.995.200	52.533.000	55.968.640	61.129.870	75.963.330	69.230.250	84.591.000	85.799.700	87.582.900	91.558.760
CARTAMO	50.000	3.000	29.000	52.000	18.000	28.000	24.000	22.500	4.300	2.790
COLZA	128.000	112.000	105.000	67.000	50.000	35.000	40.000	32.500	17.900	52.900
GIRASOL	3.100.000	2.060.000	3.160.000	3.000.000	3.550.000	3.540.000	3.500.000	2.850.000	3.250.000	4.050.300
LINO	17.000	20.000	17.000	20.000	17.000	14.000	19.500	9.950	19.500	12.360
SOJA	49.300.000	53.400.000	61.400.000	58.800.000	55.000.000	37.790.000	55.300.000	49.000.000	46.000.000	43.860.000
Subtotal Oleaginosas	52.595.000	55.595.000	64.711.000	61.939.000	58.635.000	41.407.000	58.883.500	51.914.950	49.291.700	47.978.350
ALGODON	543.000	1.019.000	795.000	670.000	616.000	814.000	873.000	1.100.000	1.040.000	1.080.000
MANI	1.026.000	1.170.000	1.000.000	1.000.000	1.080.000	921.000	1.337.000	1.300.000	1.270.000	1.342.000
POROTO	95.700	430.000	600.000	370.000	414.000	473.000	579.000	630.000	750.000	661.000
Subtotal Otros Cultivos	1.664.700	2.619.000	2.395.000	2.040.000	2.110.000	2.208.000	2.789.000	3.030.000	3.060.000	3.083.000
TOTAL	105.254.900	110.747.000	123.074.640	125.108.870	136.708.330	112.845.250	146.263.500	140.744.650	139.934.600	142.620.110

(*) Cifras Provisorias



PRODUCCIÓN DE CULTIVOS EN LA REPÚBLICA ARGENTINA
CAMPAÑA 2021/2022 (*)

CULTIVOS	ÁREA SEMBRADA	ÁREA NO COSECHADA	ÁREA COSECHADA	%	RENDIMIENTO	PRODUCCIÓN
	<i>Miles ha</i> (1)	<i>Miles ha</i>	<i>Miles ha</i> (2)		<i>qq/ha</i> (3)	<i>Miles ton</i> (2)*(3)/10
ALPISTE	28	0	28	100	13,0	36
ARROZ	205	19	186	91	65,4	1.216
AVENA	1.483	1.134	349	24	20,7	723
CEBADA	1.636	300	1.336	82	39,5	5.280
CENTENO	920	804	116	13	19,4	225
MAÍZ	10.670	1.902	8.768	82	67,3	59.037
MIJO	23	17	6	26	15,7	9
SORGO GRANIFERO	943	243	700	74	41,2	2.883
TRIGO	6.750	202	6.548	97	33,8	22.150
Subtotal Cereales	22.658	4.621	18.037	80	-	91.560
CÁRTAMO	5	0	5	100	6,0	3
COLZA	26	0	26	100	20,4	53
GIRASOL	1.969	10	1.959	99	20,7	4.050
LINO	11	0	11	100	11,2	12
SOJA	16.094	220	15.874	99	27,6	43.860
Subtotal Oleaginosas	18.105	230	17.875	99	-	47.978
ALGODÓN	504	25	479	95	22,5	1.080
MANÍ	417	10	407	99	32,9	1.340
POROTOS	532	1	531	99	12,4	661
TOTAL PAÍS	42.216	4.887	37.329	88	-	142.619

(*) Cifras Provisorias

HUMEDAD Y ESTADO DE LOS CULTIVOS

Desde el 13/04/2023 al 19/04/2023

PROVINCIA	DELEGACIÓN	GIRASOL								Humedad		
		Estadio Fenológico					Estado General					
		E	C	F	L	M	MB	B	R	M		
BUENOS AIRES	BAHÍA BLANCA	-	-	-	-	-	-	-	-	-	-	-
	BOLIVAR	-	-	-	-	100	-	70	30	-	-	A
	BRAGADO	-	-	-	-	-	-	-	-	-	-	-
	GENERAL MADARIAGA	-	-	-	-	-	-	-	-	-	-	-
	JUNIN	-	-	-	-	100	78	22	-	-	-	R/PS
	LA PLATA	-	-	-	-	-	-	-	-	-	-	-
	LINCOLN	-	-	-	-	100	-	93	7	-	-	R
	PEHUAJÓ	-	-	-	-	-	-	-	-	-	-	-
	PERGAMINO	-	-	-	-	-	-	-	-	-	-	-
	PIGÜÉ	-	-	-	-	-	-	-	-	-	-	-
	SALLIQUELÓ	-	-	-	-	100	-	54	46	1	-	A/R
	TANDIL	-	-	-	-	-	-	-	-	-	-	-
TRES ARROYOS	-	-	-	3	97	-	63	37	-	-	A	
25 DE MAYO	-	-	-	-	-	-	-	-	-	-	-	
CÓRDOBA	LABOULAYE	-	-	-	-	-	-	-	-	-	-	-
	MARCOS JUÁREZ	-	-	-	-	100	-	42	40	18	-	R/PS
	RÍO CUARTO	-	-	-	-	-	-	-	-	-	-	-
	SAN FRANCISCO	-	-	-	-	-	-	-	-	-	-	-
	VILLA MARÍA	-	-	-	-	-	-	-	-	-	-	-
ENTRE RÍOS	PARANÁ	-	-	-	-	-	-	-	-	-	-	-
	ROSARIO DEL TALA	-	-	-	-	-	-	-	-	-	-	-
LA PAMPA	GENERAL PICO	-	-	-	-	-	-	-	-	-	-	-
	SANTA ROSA	-	-	-	-	-	-	-	-	-	-	-
SANTA FE	AVELLANEDA	-	-	-	-	-	-	-	-	-	-	-
	CAÑADA de GÓMEZ	-	-	-	-	-	-	-	-	-	-	-
	CASILDA	-	-	-	-	-	-	-	-	-	-	-
	RAFAELA	-	-	-	-	-	-	-	-	-	-	-
	VENADO TUERTO	-	-	-	-	-	-	-	-	-	-	-
CATAMARCA	CATAMARCA	-	-	-	20	80	-	-	100	-	-	R
CORRIENTES	CORRIENTES	-	-	-	-	-	-	-	-	-	-	-
CHACO	CHARATA	-	-	-	-	-	-	-	-	-	-	-
	ROQUE SÁENZ PEÑA	-	-	-	-	-	-	-	-	-	-	-
FORMOSA	FORMOSA	-	-	-	-	-	-	-	-	-	-	-
JUJUY	JUJUY	-	-	-	-	-	-	-	-	-	-	-
MISIONES	POSADAS	-	-	-	-	-	-	-	-	-	-	-
SALTA	SALTA	-	-	-	85	15	-	86	14	-	-	A/R
SAN LUIS	SAN LUIS	-	-	-	-	-	-	-	-	-	-	-
SANTIAGO DEL ESTERO	SANTIAGO DEL ESTERO	-	-	-	-	-	-	-	-	-	-	-
	QUIMILÍ	-	-	-	-	-	-	-	-	-	-	-
TUCUMÁN	TUCUMÁN	-	-	-	88	12	-	-	100	-	-	R

Las cifras expresan porcentaje de la superficie del área sembrada.

Estado general: MB: Muy Bueno, B: Bueno, R: Regular, M:Malo.

Humedad: A: Adecuada, R: Regular, E: Exceso, I : Inundación, PS: Principio de Sequía, S: Sequía.

Estadio Fenológico: E: Emergencia; C:Crecimiento; F: Floración; L: Llenado; M: Madurez

(*) La sumatoria puede ser inferior a 100, correspondiendo la diferencia a siembras aún sin emerger.

HUMEDAD Y ESTADO DE LOS CULTIVOS

Desde el 13/04/2023 al 19/04/2023

PROVINCIA	DELEGACIÓN	MAIZ									
		Estadio Fenológico					Estado General				Humedad
		E	C	F	L	M	MB	B	R	M	
BUENOS AIRES	BAHÍA BLANCA	-	-	-	50	50	-	70	30	-	A/R
	BOLIVAR	-	-	-	15	85	1	58	38	3	A
	BRAGADO	-	-	-	60	40	-	59	33	8	R/PS/S
	GENERAL MADARIAGA	-	-	-	14	86	-	56	39	5	A
	JUNIN	-	-	-	-	100	-	30	70	-	R/PS
	LA PLATA	-	-	-	50	50	-	11	70	19	A/R
	LINCOLN	-	-	-	-	100	-	60	40	-	R
	PEHUAJÓ	-	-	-	-	100	-	25	42	33	A/R/PS/S
	PERGAMINO	-	-	-	65	35	-	56	44	-	A
	PIGÜÉ	-	-	-	50	50	-	50	50	-	S
	SALLIQUELÓ	-	-	-	9	91	-	44	46	11	A/R
	TANDIL	-	-	-	-	100	-	80	20	-	A
TRES ARROYOS	-	-	-	36	64	-	69	31	-	A	
25 DE MAYO	-	-	-	30	70	-	67	22	11	S	
CÓRDOBA	LABOULAYE	-	-	-	43	57	7	47	30	16	A/R
	MARCOS JUÁREZ	-	-	-	28	72	-	25	40	35	S/R
	RÍO CUARTO	-	-	-	40	60	-	28	30	42	A
	SAN FRANCISCO	-	-	-	70	30	-	66	29	5	A/R/PS
	VILLA MARÍA	-	-	-	46	54	-	73	23	5	A/R
ENTRE RÍOS	PARANÁ	-	-	-	12	88	-	35	29	36	A
	ROSARIO DEL TALA	-	-	-	25	75	-	1	44	55	A/PS/S
LA PAMPA	GENERAL PICO	-	-	10	40	50	-	46	34	20	PS/S
	SANTA ROSA	-	-	-	-	100	-	64	36	-	A/R/PS
SANTA FE	AVELLANEDA	-	-	12	73	15	-	35	33	32	A/R/PS/S
	CAÑADA de GÓMEZ	-	-	-	31	69	6	20	32	42	A/R
	CASILDA	-	-	-	80	20	-	-	52	48	A
	RAFAELA	-	-	-	24	76	-	28	37	35	A/R/S
	VENADO TUERTO	-	-	-	-	100	-	15	60	25	A/R
CATAMARCA	CATAMARCA	-	-	-	20	80	-	-	100	-	R
CORRIENTES	CORRIENTES	-	-	-	-	-	-	-	-	-	-
CHACO	CHARATA	-	-	40	59	1	-	26	42	32	R/PS
	ROQUE SÁENZ PEÑA	-	-	45	55	-	-	65	35	-	A/R/PS
FORMOSA	FORMOSA	-	-	-	-	-	-	-	-	-	-
JUJUY	JUJUY	-	-	16	84	-	-	-	100	-	R
MISIONES	POSADAS	-	-	-	-	-	-	100	-	-	A
SALTA	SALTA	-	-	16	84	-	-	95	5	-	A/R
SAN LUIS	SAN LUIS	-	-	-	91	9	-	100	-	-	A
SANTIAGO DEL ESTERO	SANTIAGO DEL ESTERO	-	-	20	80	-	-	89	11	-	A/R
	QUIMILÍ	-	-	20	80	-	-	70	30	-	A/R
TUCUMÁN	TUCUMÁN	-	-	-	64	35	-	1	99	-	R

Las cifras expresan porcentaje de la superficie del área sembrada.

Estado general: MB: Muy Bueno, B: Bueno, R: Regular, M:Malo.

Humedad: A: Adecuada, R: Regular, E: Exceso, I: Inundación, PS: Principio de Sequía, S: Sequía.

Estadio Fenológico: E: Emergencia; C:Crecimiento; F: Floración; L: Llenado; M: Madurez

(*) La sumatoria puede ser inferior a 100, correspondiendo la diferencia a siembras aún sin emerger.

HUMEDAD Y ESTADO DE LOS CULTIVOS

Desde el 13/04/2023 al 19/04/2023

PROVINCIA	DELEGACIÓN	SOJA de Primera								SOJA de Segunda								Humedad		
		Estadio Fenológico					Estado General			Estadio Fenológico					Estado General					
		E	C	F	L	M	MB	B	R	M	E	C	F	L	M	MB	B		R	M
BUENOS AIRES	BOLÍVAR	-	-	-	16	84	1	54	45	-	-	-	-	100	-	-	58	40	2	A/R
	BRAGADO	-	-	-	27	73	-	47	37	16	-	-	-	80	20	-	24	54	22	R/PS/S
	GENERAL MADARIAGA	-	-	-	-	100	-	74	26	-	-	-	-	34	66	-	46	44	10	A
	JUNÍN	-	-	-	-	100	-	20	80	-	-	-	-	1	99	-	-	-	-	R/PS
	LA PLATA	-	-	-	-	100	-	20	70	10	-	-	5	80	15	-	-	50	50	A/R
	LINCOLN	-	-	-	-	100	-	45	55	-	-	-	-	67	33	-	21	75	5	R
	PEHUAJÓ	-	-	-	-	100	-	27	48	25	-	-	-	100	-	-	9	41	50	R/PS/S
	PERGAMINO	-	-	-	-	100	-	83	17	-	-	-	-	50	50	-	27	73	-	A
	PIGÜÉ	-	-	-	-	100	-	50	50	-	-	-	-	-	100	-	35	35	-	-
	SALLIQUELÓ	-	-	-	91	9	-	38	46	4	-	2	72	23	3	-	33	56	11	A/R
	TANDIL	-	-	-	-	100	-	90	10	-	-	-	-	66	34	-	62	29	9	A
	TRES ARROYOS	-	-	-	26	74	-	73	27	-	-	-	-	50	50	-	80	20	-	A
25 DE MAYO	-	-	-	10	90	-	60	22	18	-	-	-	40	60	-	32	29	39	S	
CÓRDOBA	LABOULAYE	-	-	-	38	62	7	50	25	18	-	-	-	88	12	7	42	28	18	A/R
	MARCOS JUÁREZ	-	-	-	1	99	-	30	45	25	-	-	-	45	55	-	20	40	40	R/S
	RÍO CUARTO	-	-	-	-	100	-	28	23	48	-	-	-	50	50	-	34	30	37	A
	SAN FRANCISCO	-	-	-	37	63	-	71	26	3	-	-	-	90	10	-	71	29	-	A/R/PS
VILLA MARÍA	-	-	-	37	63	-	73	27	-	-	-	-	62	38	-	88	12	-	A/R	
ENTRE RÍOS	PARANÁ	-	-	-	56	44	-	22	35	43	-	-	3	97	-	-	29	36	35	A
	ROSARIO DEL TALA	-	-	-	35	65	-	2	47	51	-	-	40	60	-	-	-	20	80	A/PS/S
LA PAMPA	GENERAL PICO	-	-	-	40	60	-	67	23	10	-	-	100	-	-	-	60	40	-	PS/S
	SANTA ROSA	-	-	-	-	100	-	59	41	-	-	-	-	-	100	-	-	100	-	A/R/PS/S
SANTA FE	AVELLANEDA	-	-	-	85	15	-	12	36	52	-	-	-	84	16	-	9	30	61	A/R/PS/S
	CAÑADA de GÓMEZ	-	-	-	-	100	11	40	28	21	-	-	-	50	50	10	30	25	35	A/R
	CASILDA	-	-	-	-	100	-	-	44	56	-	-	-	20	80	-	-	28	72	A
	RAFAELA	-	-	-	44	56	-	42	34	24	-	-	-	100	-	-	28	30	42	A
VENADO TUERTO	-	-	-	-	100	-	40	60	-	-	-	-	-	100	-	-	20	80	A/R	
CATAMARCA	CATAMARCA	-	-	-	10	90	-	-	100	-	-	-	-	10	90	-	-	100	-	R
CORRIENTES	CORRIENTES	-	-	-	-	100	-	94	6	-	-	-	-	-	100	4	88	8	-	A
CHACO	CHARATA	-	-	-	95	5	1	35	41	23	-	-	1	89	10	-	29	41	30	R/PS
	ROQUE SÁENZ PEÑA	-	-	-	100	-	-	51	41	8	-	-	-	100	-	-	47	42	11	A/R/PS
FORMOSA	FORMOSA	-	-	-	-	-	-	-	-	-	-	-	-	-	-	-	-	-	-	-
JUJUY	JUJUY	-	-	10	50	40	-	-	100	-	-	-	10	50	40	-	-	100	-	R
MISIONES	POSADAS	-	-	-	-	-	-	-	-	-	-	-	-	-	-	-	-	-	-	-

HUMEDAD Y ESTADO DE LOS CULTIVOS

Desde el 13/04/2023 al 19/04/2023

PROVINCIA	DELEGACIÓN	SOJA de Primera										SOJA de Segunda										
		Estadio Fenológico					Estado General					Estadio Fenológico					Estado General					Humedad
		E	C	F	L	M	MB	B	R	M	E	C	F	L	M	MB	B	R	M			
SALTA	SALTA	-	-	-	91	9	-	67	29	4	-	-	-	91	9	-	67	29	4	A/R		
SAN LUIS	SAN LUIS	-	-	-	60	40	-	100	-	-	-	-	-	100	-	-	100	-	-	A		
SANTIAGO DEL ESTERO	SANTIAGO DEL ESTERO	-	-	20	80	-	-	89	11	-	-	-	20	80	-	-	96	4	-	A/R		
	QUIMILÍ	-	-	-	80	20	-	70	30	-	-	-	-	80	20	-	70	30	-	A/R		
TUCUMÁN	TUCUMÁN	-	-	-	16	84	-	9	91	-	-	-	-	14	86	-	-	100	-	A/R		

Las cifras expresan porcentaje de la superficie del área sembrada.

Estado general: MB: Muy Bueno, B: Bueno, R: Regular, M:Malo.

Humedad: A: Adecuada, R: Regular, E: Exceso, I : Inundación, PS: Principio de Sequía, S: Sequía.

Estadio Fenológico: E: Emergencia; C:Crecimiento; F: Floración; L: Llenado; M: Madurez

(*) La sumatoria puede ser inferior a 100, correspondiendo la diferencia a siembras aún sin emerger.

Secretaría de Agricultura,
Ganadería y Pesca



Ministerio de Economía
Argentina